

SEIWA EXPLORER23



HURTIGGUIDE

GPS / Navigasjon

Fastrack AS - Frysjaveien 33C - 0884 Oslo
post@fastrack.no - www.fastrack.no



FASTRACK

SEIWA Explorer23, en av verdens mest solgte frittstående kartplottere som gir deg mulighet til selv å velge størrelse på monitor.

Det enkle men effektive grensesnittet gjør SEIWA Explorer23 til det naturlige valget for de som stiller litt høyere krav.

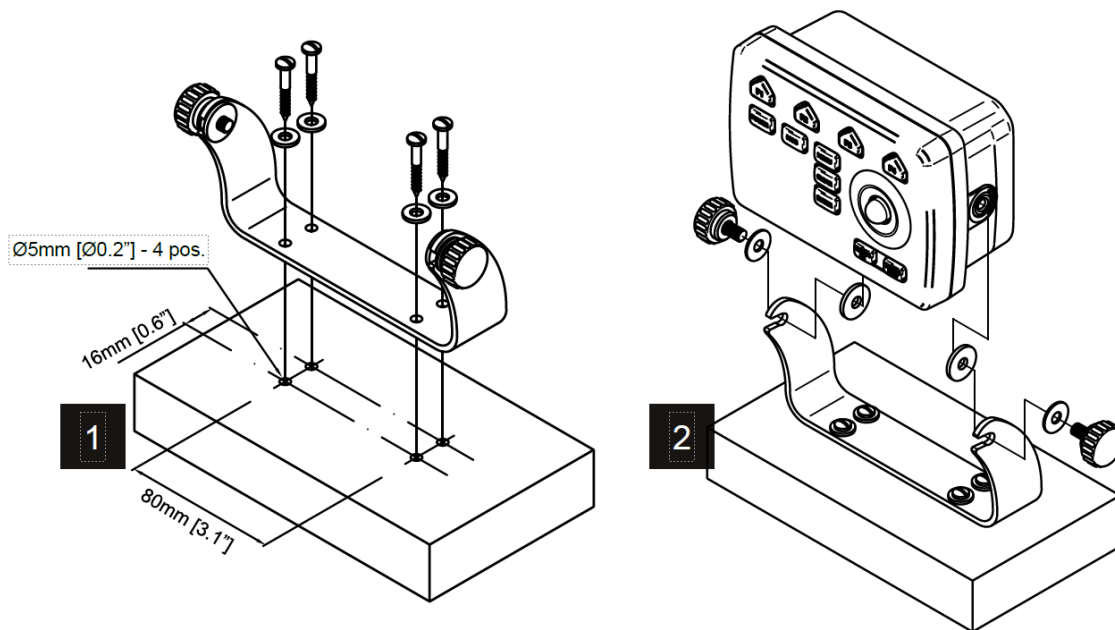
Med SEIWA Explorer23 kan du selv velge mellom å bruke Navionics eller C-map kartdata ved navigering.

Innstallering:

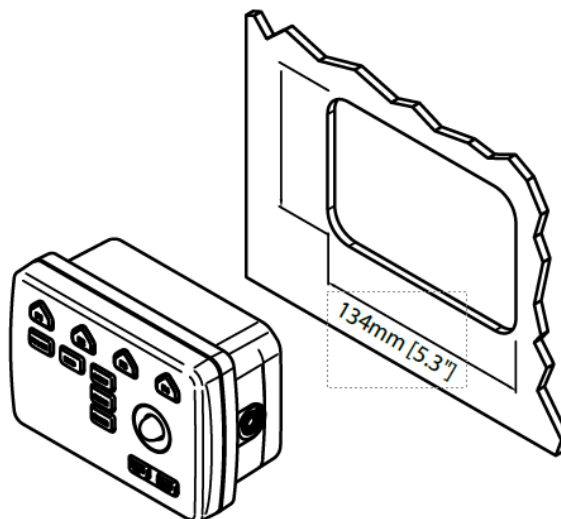
SEIWA Explorer23 kan enten monteres på brakett eller felles inn.

Det følger med utkuttingsmal for innfelling i esken, men vær nøye og forsiktig ved utkutting, da det kun står om millimeter noen steder.

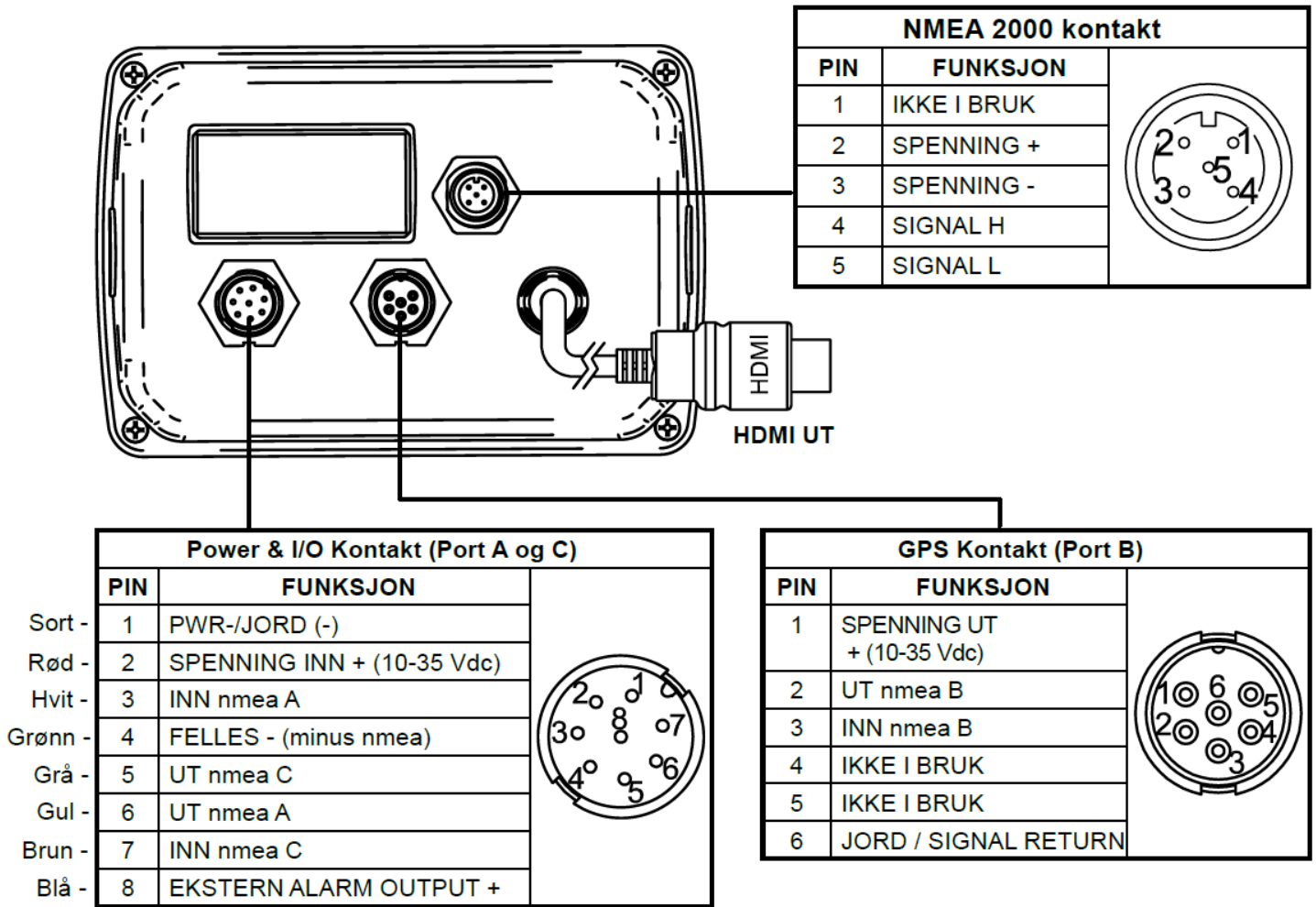
Brakett montering:



Innfelling:

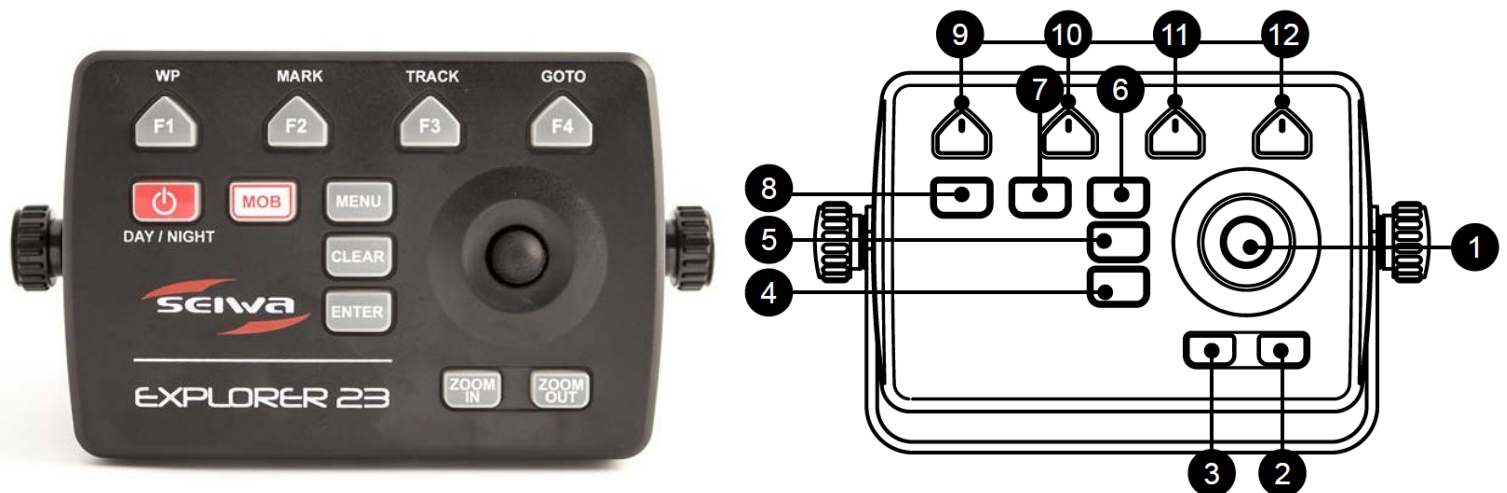


Tilkobling:



Det anbefales **ALLTID** å montere en 1A sikring mot både pluss (+ / rød) og minus (- / sort), ved tilkobling til strømkilde.

Tastatur:



1. Joysticken kan flytte markøren rundt på kartet eller gjennom menyelementer. Trykk på [OPP], [NED], [VENSTRE] eller [HØYRE].
2. [ZOOM UT] - Endre målestokken på kartet ved å zoome ut.
3. [ZOOM INN] - Endre målestokken på kartet ved å zoome inn.
4. [ENTER] - Trykk på den for å bekrefte valget ditt. Når du er på kartsiden, åpner den kontekstmenyen til et kartobjekt.
5. [CLEAR] - Kort trykk: går ut av gjeldende meny (tilbake).
Langt trykk: lar deg komme på hovedsiden eller, hvis du er på kartsiden og markøren er borte fra båtposisjonen, sentrerer kartet på båtposisjonen (hjemmemodus).
6. [MENY] / [SIDE] - Kort trykk: Meny – åpner hovedmenyen for aktiv hovedside (Kart, Fish Finder, GPS-status, Motormonitor).
Langt trykk: Side – viser hovedsidene, det er den raskere måten å bytte mellom sider.
7. [MOB] - Er en spesiell nøkkel dedikert til mann-over-bord-situasjon. Ved å trykke på MOB plasseres et MOB-merke på gjeldende posisjon samt starter navigasjonen til det stedet.
8. [POWER] / [DAG / NATT] - Kort trykk: lar deg bytte dag/natt-modus.
Langt trykk: slår enheten på/av når den trykkes og holdes inne.
[F1 – F4] er spesialtaster. Hver tast kan utføre to funksjoner: et kort trykk utfører den faste funksjon merket på enhetens overflate. Et langt trykk (hold) utfører den andre funksjonen som kan tilpasses.
9. [F1] – [WP] - Kort trykk: WP – sett inn et nytt veipunkt på markørposisjonen.
10. [F2] – [MARK] - Kort trykk: Merk – lar deg legge til et nytt merke.
11. [F3] – [SPOR] - Kort trykk: Spor – start og stopp sporet.
12. [F4] – [GOTO] - Kort trykk: Gå til – for å navigere til en destinasjon (ønsket posisjon på kartet).

Innstillinger / Bruk:

Stille inn enheter, tidssone og tidsformat:

Enheter (meter, celsius etc.):

1. Åpne hovedmenyen ved å trykke [MENU];
2. Velg "Generelle innstillinger" > "Enheter";
3. Velg et alternativ for hvert sett med enheter.

Tidssone:

1. Åpne hovedmenyen ved å trykke [MENU];
2. Velg "Generelle innstillinger" > "Dato og tid";
3. Velg mellom "UTC" og still tidsdifferansen.

Dato- og klokkeslett:

1. Åpne hovedmenyen ved å trykke [MENU];
2. Velg "Generelle innstillinger" > "Dato og tid";
3. Velg datoformat og tidsformat.

Statusbar:



Statuslinjen vises i øvre venstre del av skjermen på alle side, og den kan vise forskjellige ikoner:

- GPS: tilkoblingsstatus og tre nivåer av satellittdatakvalitet;
- Retning: advarer om riktig retningsdata mangler;
- WiFi: tilkoblingsstatus og trådløs signalstyrke;
- Sporoptaksstatus;
- Captain Cloud: tilkoblingsstatus.
- Fjernkontroll: tilkoblingsstatus;
- Programvareoppdatering: nedlastingsstatus.

Databokser (vises på høyre side av skjermen):

For å tilpasse/stille databoksinhold på "Kart", "Ekkolodd" eller "Radar"-siden:

1. Åpne hovedmenyen ved å trykke [MENU] og velg "Hurtiginnstillinger" > "Databokser";
2. Aktiver "Bruk ekstra kolonne" for å vise to kolonner med databokser, eller huk bort Aktiver for å fjerne databoksene.
3. Velg databoksen fra hoved- og tilleggskolonnen og velg det foretrukne alternativet fra listen;
4. Trykk på [CLEAR] for å gå tilbake til databokslisten for å gjøre videre valg.
5. Trykk [CLEAR] for å avslutte redigering av databokser.

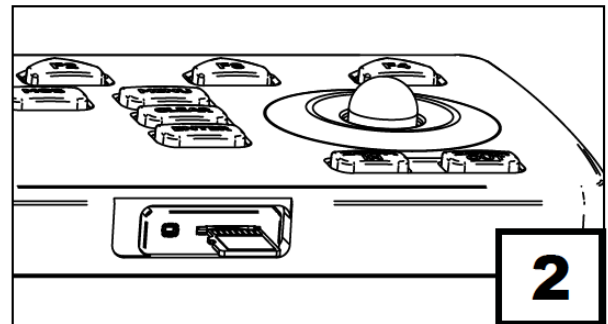
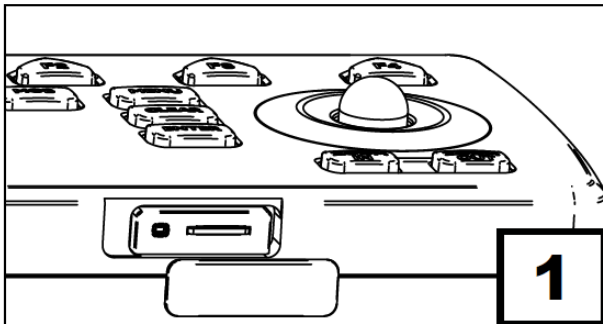
KART:

SEIWA Explorer23 er kompatibel med C-Map 4D, C-Map Max, Navionics og POLARIS-kart.

Plotteren har et innebygd verdensbakgrunnskart, men for å kunne bruk enheten som et hjelpemiddel for sikker navigering kreves det at man tilfører data fra C-Map-, Navionics- eller POLARIS detaljerte kart. SEIWA Explorer23 enheten er kompatibel med kartformatene på micro SD-kort.

For å bruke C-Map (4D eller MAX), Navionics eller POLARIS detaljerte kart, må du sett inn micro SD-kortet med kartdata i micro SD-sporet på plotteren (se bilde).

MERK: Etter å ha satt inn C-Map, Navionics eller POLARIS micro SD-kortet, kan plotteren be om en omstart for å aktivere bruk av kartet.



"Eget Skip Offset" - (båten flyttes ned i kartbildet):

Funksjonen hjelper til med å få mest mulig kartvist på monitoren foran fartøyets posisjon. Dersom du slår på denne funksjonen, vil plotteren ta hensyn til kursen din for å lokalisere båten ved å vise mest mulig kart foran båten i forhold til den faktiske kursen.

Slik slår du skjermforsterker på/av:

1. Åpne hovedmenyen ved å trykke [MENU];
2. Velg "Generelle innstillinger" > "Skipt";
3. Aktiver/deaktiver "Eget Skip Offset"-alternativet

"GÅ Til" - funksjon:

1. Plasser markøren på ønsket posisjon på kartet.
2. Trykk på F4 knappen (GOTO) - eller
3. Åpne funksjonsmenyen ved å trykke [ENTER].
4. Velg "Gå til".

En rød linje og korridorlinjer på kryssende spor vises på skjermen som forbinder destinasjonen med båtens posisjon (utgangspunkt). All navigasjonsdata som vises i datavinduet, eksempelvis BRG, TTG, DST, XTE, er relatert til destinasjonen.

Når fartøyet ditt ankommer destinasjonen, vises et dialogvindu på skjermen med teksten "Destinasjon nådd".

For å stopper du navigasjonen:

1. Plasser markøren hvor som helst på kartet;
2. Velg "Stopp Nav" fra kontekstmenyen.

Lage en rute:

En rute består av et sett med veipunkter:

1. Plasser markøren i kartet på ønsket posisjon og trykk [ENTER].
2. Velg "Ny rute" fra kfunksjonsmenyen. Nå er du i en ruteopprettingsmodus;
3. Flytt markøren til ønsket sted på kartet;
4. Trykk [ENTER] for å legge til et veipunkt, eller [CLEAR] for å avslutte ruteopprettingsmodus.

Ruter kan endres eller slettes på "Ruter"-siden og i kartet.

1. Åpne hovedmenyen ved å trykke [MENU];
2. Velg "Ruter".

På denne siden kan du observere alle ruter som er lagret på plotteren din og åpne listen over veipunkter av en valgt rute.

Redigere rutens navn og beskrivelse på "Ruter"-siden:

1. Åpne hovedmenyen ved å trykke [MENU];
2. Velg "Ruter";
3. Velg en rute i listen;
4. Velg "Navn" eller "Beskrivelse".

På kartet:

1. Plasser markøren over ruteetappen;
2. Trykk på [ENTER].
3. Velg "Rediger rute" > velg "Navn" eller "Beskrivelse".

Hver rute består av et sett med veipunkter.

Liste over veipunkter kan enten finnes i kartet eller på "Ruter" siden.

Endre veipunkts koordinater i veipunktlisten:

1. Åpne hovedmenyen ved å trykke [MENU];
2. Velg "Ruter" og velg en rute fra listen > "Detaljer";
3. Velg veipunktet i listen over veipunkter > "Posisjon";
4. Skriv inn nye bredde- og lengdegradsverdier og velg "Done" for å lagre eller trykk på [CLEAR] for å avslutte posisjonsredigering.

Eller i kartet:

1. Plasser markøren over veipunktet på kartet;
2. Finn frem funksjonsmenyen ved å trykke [ENTER].
3. Velg "Flytt";
4. Flytt markøren over kartet og lagre ny posisjon ved å trykke [ENTER].

MERKER:

Merker er en nyttig og enkel måte for å meake og lagre ethvert sted på kartet. Likt som alle andre brukerdatatyper kan merker legges til, endres på, eller slettes.

1. Trykk på [MENU];
2. Velg "Merker".

På denne siden kan du observere alle merker og hendelser som er lagret på plotteren din

Legge til nytt Merke:

1. Plasser markøren på ønsket posisjon på kartet;
2. Finn frem funksjonsmenyen ved å trykke [ENTER].
3. Velg "Lagre merke".

Redigere Merkets farge, symbol, navn og beskrivelse:

1. Trykk på [MENU];
2. Velg "Merker";
3. Velg et merke i listen;
4. Velg "Farge", "Symbol", "Navn" eller "Beskrivelse".

Via "Kart"-siden:

1. Plasser markøren over merket;
2. Finn frem funksjonsmenyen ved å trykke på [ENTER].
3. Velg "Rediger merke" > velg "Navn", "Beskrivelse", "Farge" eller "Symbol".

Redigerer merkets posisjon:

1. Trykk på [MENU];
2. Velg "Merker";
3. Velg et merke i listen;
4. Velg "Posisjon";
5. Gjør endringen og bekreft ved å velge "Lagre/ferdig/done", eller avslutt uten å lagre ([CLEAR]).

På/Via kartet:

1. Plasser markøren over merket;
2. Finn frem funksjonsmenyen ved å trykke på [ENTER].
3. Velg "Flytt" eller "Rediger merke" > velg "Posisjon";
4. Hvis "Flytt" ble valgt: flytt markøren over kartet og lagre ny posisjon ved trykke på [ENTER] eller trykk på "Lagre", eller trykk på [CLEAR] for å avbryte endringen; eller
5. Hvis "Rediger merke" > "Posisjon" ble valgt: skriv inn nye "breddegrad" og "lengdegrad"-verdier, og bekreft ved å velge "Lagre/ferdig/Done" eller trykk på [CLEAR] for å avslutte uten å lagre.

Skjule merkenavnet i kartet:

1. Trykk på [MENU];
2. Velg "Hurtiginstillinger" > "Vis merker" menyknapp > "Merk innstillinger";
3. Deaktiver "Vis navn". - Etter det vil alle merkene på kartet vises uten navn.

Ikonstørrelse::

1. Trykk på [MENU];
2. Velg "Hurtiginstillinger" > "Vis merker" menyknapp > "Merkeinnstillinger" > "Ikonstørrelse";
3. Velg ønsket størrelse.

Spor:

Ved å registrere spor, lagre du historikken om hvor båten din har beveget seg i kartet. Spor kan redigeres eller slettes både på «Spor»-siden eller i kartet.

Spor-funksjonen:

1. Trykk på [CLEAR] eller trykk på "Tilbake til posisjon"-ikonet for å sentrere på posisjonen din.
2. Trykk [ENTER] for å få frem funksjonsmenyen.
3. Aktiver "Ta Opp Spor".
Du kan også bruke funksjonstasten (F3) for å starte/stoppe sporopptak.

Redigere sporets farge, navn og beskrivelse:

Aktiverer redigeringsmodusen på "Spor"-siden:

1. Åpne hovedmenyen ved å trykke [MENU];
2. Velg "Spor";
3. Velg et spor i listen > velg "Navn", "Beskrivelse" eller "Farge".

For å redigere sporfarge i kartet:

1. Plasser markøren over sporet;
2. Trykke [ENTER].
3. Velg "Rediger spor" > velg "Farge".

Gjøre Spor om til Rute:

Du kan konvertere et spor om til en rute slik at den nye ruten vil skissere båtens spor.

1. Åpne hovedmenyen ved å trykke [MENU];
2. Velg "Spor";
3. Velg et spor i listen > "Konverter til rute".

MOB - Mann over Bord:

Dersom en person eller en gjenstand går tapt over bord og du trenger å returnere til stedet, kan du bruke MOB (Mann Over Bord) funksjon.

MERK: For å aktivere MOB-funksjonen må en gyldig GPS-posisjon være tilgjengelig.

MOB-funksjonen kan aktiveres uavhengig av hvilken side du er på ved å trykke på [MOB]-tasten på plotteren.

MOB-ikonet plasseres ved gjeldende posisjon og enheten aktiverer samtidig navigering mot MOB-posisjonen.

Setter MOB-ikonet og stopp navigeringen til:

1. Plasser markøren over MOB-ikonet og trykk [Enter].
2. Velg "Avbryt MOB".



ALARM

SEIWA Explorer23 har alarmer for forskjellige formål: navigasjon, tank, vind og AIS-overvåking. Du kan angi ønsket alarmområde for de fleste funksjonene.

Åpne "Alarmer"-siden:

1. Trykk på [MENU].
2. Velg "Alarmer".

En alarm utløses når den angitte tilstanden inntreffer, og slås av når tilstanden forsvinner.

Du kan selv velge om alarmen skal vises med en pipelyd (som automatisk kan dempes etter en timeout) eller uten:

1. Trykk på [MENU];
2. Velg "Alarmer" > "Generell konfigurasjon";
3. Aktiver eller deaktivert "Audible Alarm".

Når hørbare alarmer utløses, kan du selv slå av lyden ved å trykke på [CLEAR].

Alarmlinjen vil forbli synlig til alarmtilstanden utløses. Når to eller flere alarmer er aktivert, vises meldingene på alarmlinjen.

KURSPREDIKTOR:

Kursprediktoren starter fra båten din og indikerer kursretningen. Den vises på kartet som en uendelig blå stiplet linje som standard.

"Kurspredikator"-innstillingene:

1. Gå til hjemmemodus på "Kart"-siden ved å trykke [CLEAR];
2. Få frem funksjonsmeny ved å trykke på [ENTER].
3. Velg "Kurspredikator".

På "Skip"-siden kan du enten slå av kursprediktoren eller tilpasse lengden ved å velge "Uendelig" eller tidsverdier. Kursprediktoren kan settes opp til 120 minutter.

Kurspredikatorverdier:

1. Trykk på [MENU];
2. Velg "Generelle innstillinger" > "Skip";
3. Velg "COG Vector Time";
4. Velg ønsket verdi.

Nå vil kursprediktoren være begrenset og lengden vil avhenge av båtenes hastighet. Slutten på kursprediktoren er indikert med en blå sirkelen.

KURSLINJE:

Kurslinjen er en linje som starter fra båtenes baug og som indikerer kursretningen. Den er presentert på kartet med en uendelig grønn heltrukket linje som standard. Du kan slå på/av

Kurslinje:

1. Gå til hjemmemodus på kartet ved å trykke [CLEAR];
2. Få frem funksjonsmenyen ved å trykke [ENTER].
3. Deaktiver "Kurslinje".

Man kan slå på kurslinjen på samme måte.

Alternativt kan du aktivere eller deaktivere kurslinjen slik:

1. Trykk på [MENU];
2. Velg "Generelle innstillinger" > "Skip";
3. Aktiver eller deaktivert "Kurslinje".

KARTORIENTERING:

Under navigering kan man velge å vise kartbildet i nord-opp, head up eller kurs opp.

1. Trykk på [MENU];
2. Velg "Hurtiginstillinger" > "Modus";
3. Velg ønsket alternativ blant "Nord Opp", "Head Opp" eller "Kurs Opp".

WiFi:

Dersom plotteren din er WiFi-kompatibel, vil du kunne koble den til et hvilket som helst tilgjengelig WiFi-nettverk.

Internett-tilkoblingen gir deg tilgang til spesialfunksjoner, som Captain Cloud, Mirror Control, Radar, og programvareoppdateringer via Internett.

Slår WiFi på/av:

1. Trykk på [MENU];
2. Velg "Porter og tilkobling" > "WiFi";
3. Aktiver/deaktiver "Trådløst LAN".

Etter det kan man koble til ønsket nettverk i listen over tilgjengelige nettverk:

1. Velg ønsket WiFi-hotspot i den automatisk oppdaterte listen;
2. Sett inn passordet for nettverkstilgangen.

Nettverket vil bli husket av plotteren, og neste gang vil den kobles til automatisk.

Dersom du ikke lenger ønsker å koble til dette nettverket automatisk:

1. Trykk på [MENU];
2. Velg "Porter og tilkobling" > "WiFi";
3. Velg "Koble fra"-knappen ved det aktive nettverksnavnet.

Man kan kun ha én aktiv WiFi-tilkobling om gangen med plotteren.

Tilkobling til en gitt WiFi ruter eller en WiFi-enhet vil automatisk avbryte alle andre tilkoblinger.

AIS:

AIS er et automatisk identifikasjonssystem.

AIS tillater automatisk sporing av skip for identifisering og lokalisering ved å utveksle data med andre nærliggende skip, AIS-basestasjoner og satellitter.

Et fartøy utstyrt med AIS kalles et mål. Informasjon om alle mål, mottatt av AIS-mottaker, vises på skjermen og på "AIS"-siden.

Klasse A- og Klasse B-mål vises vanligvis som trekanter fylt med en solid farge.

Du kan se AIS-typen etter farge på "AIS Legend"-siden. Denne siden kan åpnes ved å klikke på et hvilket som helst mål på "AIS"-siden og velg "AIS Legend".

1. Trykk på [MENU];
2. Velg "AIS".

AIS Skjerminstillinger:

Visningsfilteret inkluderer følgende innstillinger:

1. AIS-ikonstørrelse kan settes til å vise små, standard eller store ikoner;
2. AIS-mål-ID-er vises som standard, men kan deaktivert;
3. AIS-mål Navn vises som standard, men kan aktivert;
4. Vis eller skjul AIS-måls COG Vector;
5. AIS-mål COG Vector Tid kan settes for å vise hvor AIS-målet vil være hvis den beveger seg med gjeldende hastighet og kurs.

AIS-måltrekkviddefiltre:

Som standard vises informasjonen for alle mål innenfor visningsområdet på 20 Nm. AIS-målenes rekkevidde er rekkevidden rundt båten din der mål blir aktive.

AIS Målområde:

1. Trykk på [MENU];
 2. Velg "Hurtiginstillinger" > "Vis AIS/DSC" menyknapp > "AIS-innstillinger";
 3. Still inn ønsket "AIS Mål Rekkevidde Range".
- Aktivert av «Ubegrenset / Alltid på»-alternativet deaktiverer «AIS Targets Range»-innstillingen og viser all AIS mål inkludert de utenfor 20 nautiske mil fra skipet.
- Aktivert av «Ubegrenset / Alltid på»-bryter viser alle AIS-mål og ignorerer AIS-målområdeinnstillingen.

AIS-målfiltre:

Du kan filtrere AIS-målvissningen ved å velge: Alle, Klasse A, Klasse B eller Farlig. Alle AIS mål vises som standard.

Målgrense:

Som standard vises max 300 mål. Du kan angi verdien for viste AIS-mål fra 100 til 1000.
MERK: Et stort antall AIS-mål vil redusere ytelsen til navigasjonssystemet, og bremse ned mange funksjoner.

Tapte mål Siste posisjon:

Du kan fortsette å se tapte mål som har sluttet å sende AIS-informasjonen sin, for en valgt tidsavbruddsperiode ved å selv endre verdien.

Målhastighetsfilter:

1. Trykk på [MENU];
 2. Velg "Hurtiginstillinger" > "Vis AIS/DSC" menyknapp > "AIS-innstillinger";
 3. Still inn ønsket hastighet med "Ignorer mål langsommere enn"-glidebryteren.
- Du vil da ikke se AIS-mål med oppdateringsverdi tregere enn den valgte verdien.

Langsomme mål:

Du kan angi hastighetsverdien for å ignorere (og fjerne fra skjermen) mål når de beveger seg lavere enn hastigheten du angir.

AIS-spor:

Du kan stille inn tykkelsen for AIS-spor (1, 2, 3 px) eller slette alle spor.

Notat:

Fastrack AS - Frysjaveien 33C - 0884 Oslo
post@fastrack.no - www.fastrack.no



FASTRACK